

Согласно проведенным исследованиям, каждый 6 пенсионер после 60 лет хотя бы раз подвергался какой-либо форме плохого обращения, а это порядка 28 тыс. человек применительно в г. Красноярск. Виновниками насилия могут стать не только незнакомые люди, но и близкие родственники, персонал медицинских и других учреждений, оказывающих человеку различные виды услуг.

Самостоятельно о фактах плохого обращения заявляют только 15,7 % пенсионеров. Чаще обращаются в соответствующие органы соседи или близкие люди.

Из общей статистики жалоб можно выделить следующие цифры:

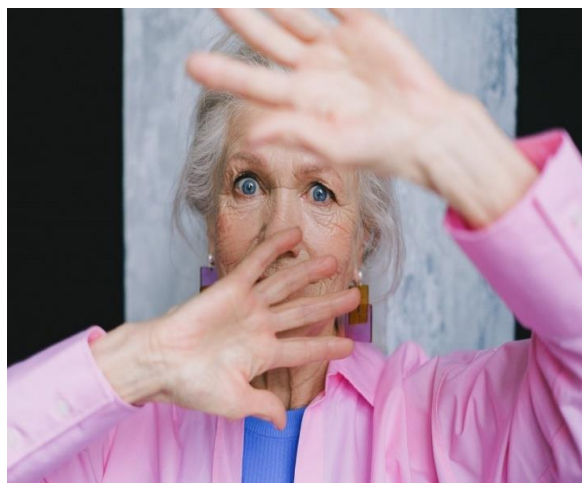
- 33,5 % – недопустимое психологическое обращение;
- 13,8 % – финансовые махинации;
- 9,3 % – физическое насилие;
- около 2 % – сексуальное надругательство;
- 12 % – преднамеренное оставление без заботы.

Выяснилось, что в более 80% случаев насилие против пожилых применяли ближайшие родственники, 76,5% из виновных были пьяны на момент совершения преступления. Важно отметить, что 82% пострадавших по этим статьям — женщины, а 89% виновных — мужчины.



Куда можно обратиться за помощью?

Если Вашей жизни угрожает опасность, необходимо вызвать полицию, обратиться в ближайшую поликлинику или травмпункт чтобы снять побои и получить необходимую медицинскую помощь



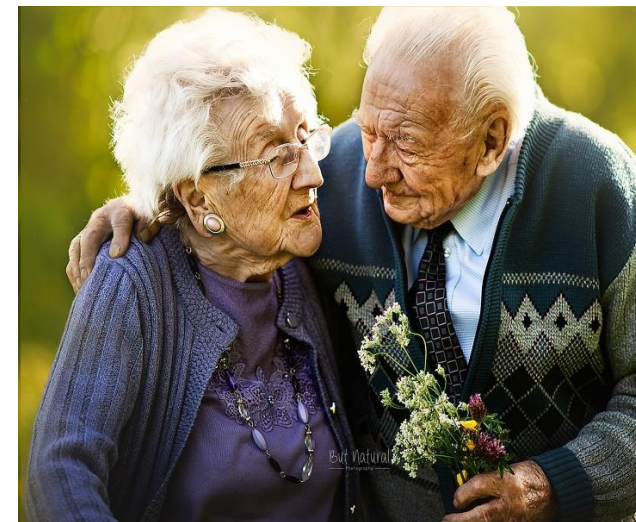
**КОЗУЛЬСКАЯ РАЙОННАЯ
БОЛЬНИЦА:**

Регистратура: +7 (39154) 2-13-13
КГБУ СО КЦСОН «Козульский»
пгт. Козулька, пер. Лесной 4
тел. 8(39154)2-14-24

**Единый номер служб
экстренного реагирования:
112**

**КРАЕВОЕ ГОСУДАРСТВЕННОЕ
УЧРЕЖДЕНИЕ СОЦИАЛЬНОГО
ОБСЛУЖИВАНИЯ
КОМПЛЕКСНЫЙ ЦЕНТР
СОЦИАЛЬНОГО ОБСЛУЖИВАНИЯ
НАСЕЛЕНИЯ
«КОЗУЛЬСКИЙ»**

Б СТАРОСТЬ Б ЕЗ НАСИЛИЯ



**ЕСЛИ ВАШЕЙ ЖИЗНИ
УГРОЖАЕТ ОПАСНОСТЬ**

ПГТ. КОЗУЛЬКА 2024 г.



Жестокое обращение с пожилыми людьми определяется как однократное или повторяющееся действие либо бездействие, которое имеет место в рамках отношений, предполагающих доверие, и наносит пожилому человеку физический или психологический ущерб. Такой тип насилия представляет собой нарушение прав человека и может выражаться в физическом, сексуальном, психологическом и эмоциональном насилии; финансовых и материальных злоупотреблениях; оставлении без помощи; пренебрежении потребностями; оскорблении достоинства и неуважительном отношении.

Для предотвращения насилия специалисты рекомендуют прислушиваться к пожилым людям.

Пожилых людей необходимо чаще навещать, вмешиваться при обнаружении первых признаков плохого обращения с ними.

Самим пенсионерам психологи советуют избегать пребывания в изоляции, своевременно сообщать близким или друзьям о пренебрежительном отношении со стороны других родственников, опекунов, персонала престарелых домов.

ЕСЛИ ВЫ ЗАМЕТИЛИ У ПОЖИЛОГО ПРИЗНАКИ АСИЛИЯ, ТО СЛЕДУЮЩИЕ РЕКОМЕНДАЦИИ ПОМОГУТ ПОДДЕРЖАТЬ ЕГО:

1. Уделите время пострадавшему, если он решил открыться. Разговор при этом самостоятельно прекращать нельзя. Человек может почувствовать, что его проблемы вам в тягость и снова закрыться.
2. Слушайте пожилого без осуждения, предложите советы и варианты решения проблемы. При необходимости можете задавать уточняющие вопросы, но лучше дать человеку выразить свои чувства, страхи.

3. Не высказывайте недоверие во время разговора, это даст пострадавшему чувство облегчения и надежды. Психологи советуют использовать такие фразы – я тебе верю, это не твоя вина, ты такого не заслуживаешь.
4. Объясните пенсионеру, что жить в страхе перед насилием ненормально. Жертва не всегда знает о других моделях взаимоотношений.
5. Окажите помощь в поиске групп поддержки, телефонов консультационных социальных служб, адвокатов.

